



# ESTADÍSTICAS INDUSTRIA DEL PLÁSTICO

---

INFORME 2022

# ÍNDICE

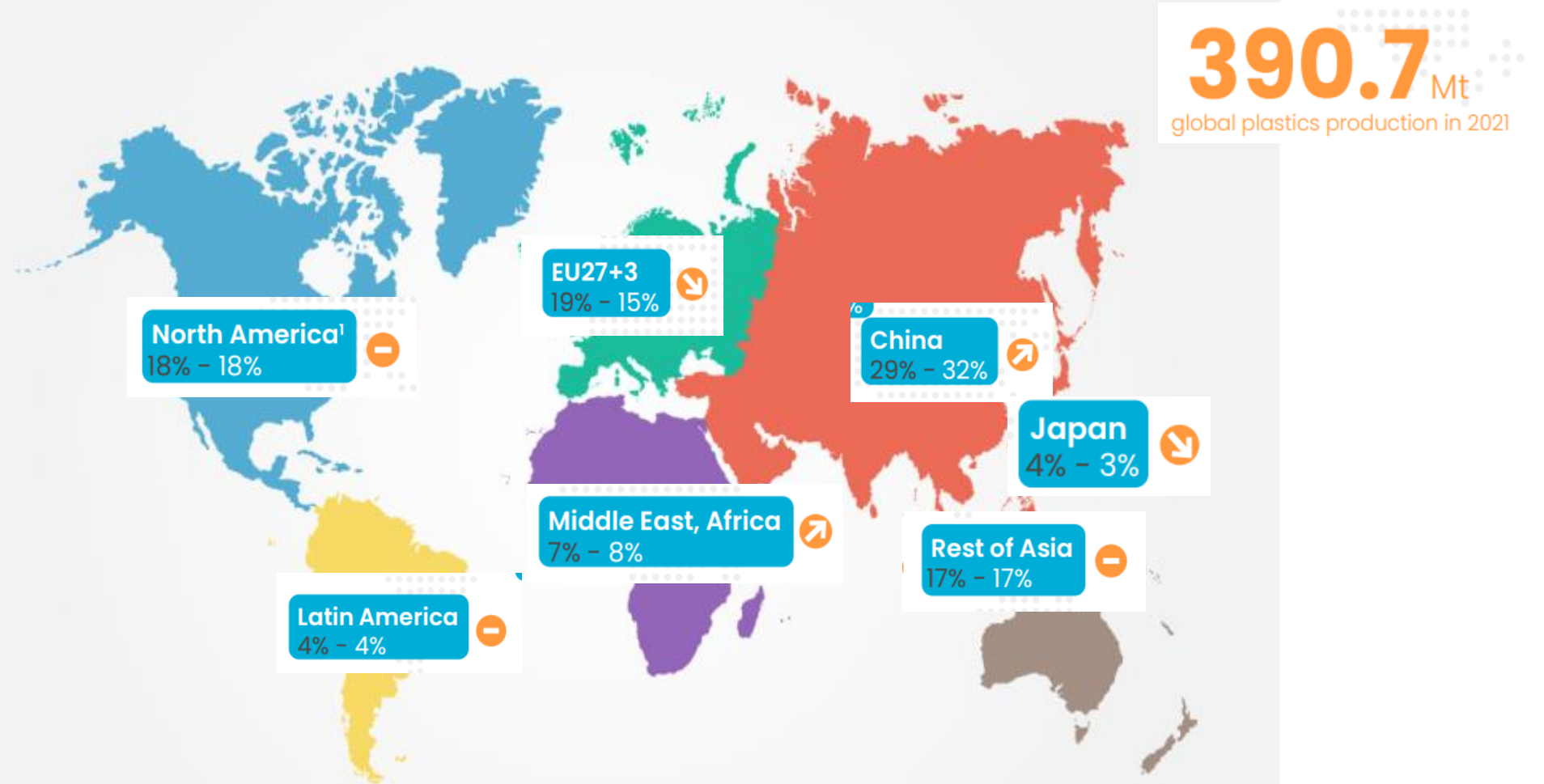
1.	MERCADO MUNDIAL DEL PLÁSTICO .....	pág.3
2.	CONTEXTO GENERAL DE LA INDUSTRIA DEL PLÁSTICO EN CHILE .....	pág.8
3.	CONSUMO APARENTE DE PLÁSTICO CHILE 2022 .....	pág.12
4.	ESTADÍSTICAS INDUSTRIA PLÁSTICA CHILE 2022 .....	pág.15
	4.1. MATERIAS PRIMAS .....	pág.16
	4.2. MANUFACTURAS PLÁSTICAS .....	pág.23
	4.3. BIENES DE CAPITAL .....	pág.28
5.	CONCLUSIONES GENERALES .....	pág.32
6.	ANEXOS .....	pág.35



# MERCADO MUNDIAL DEL PLÁSTICO

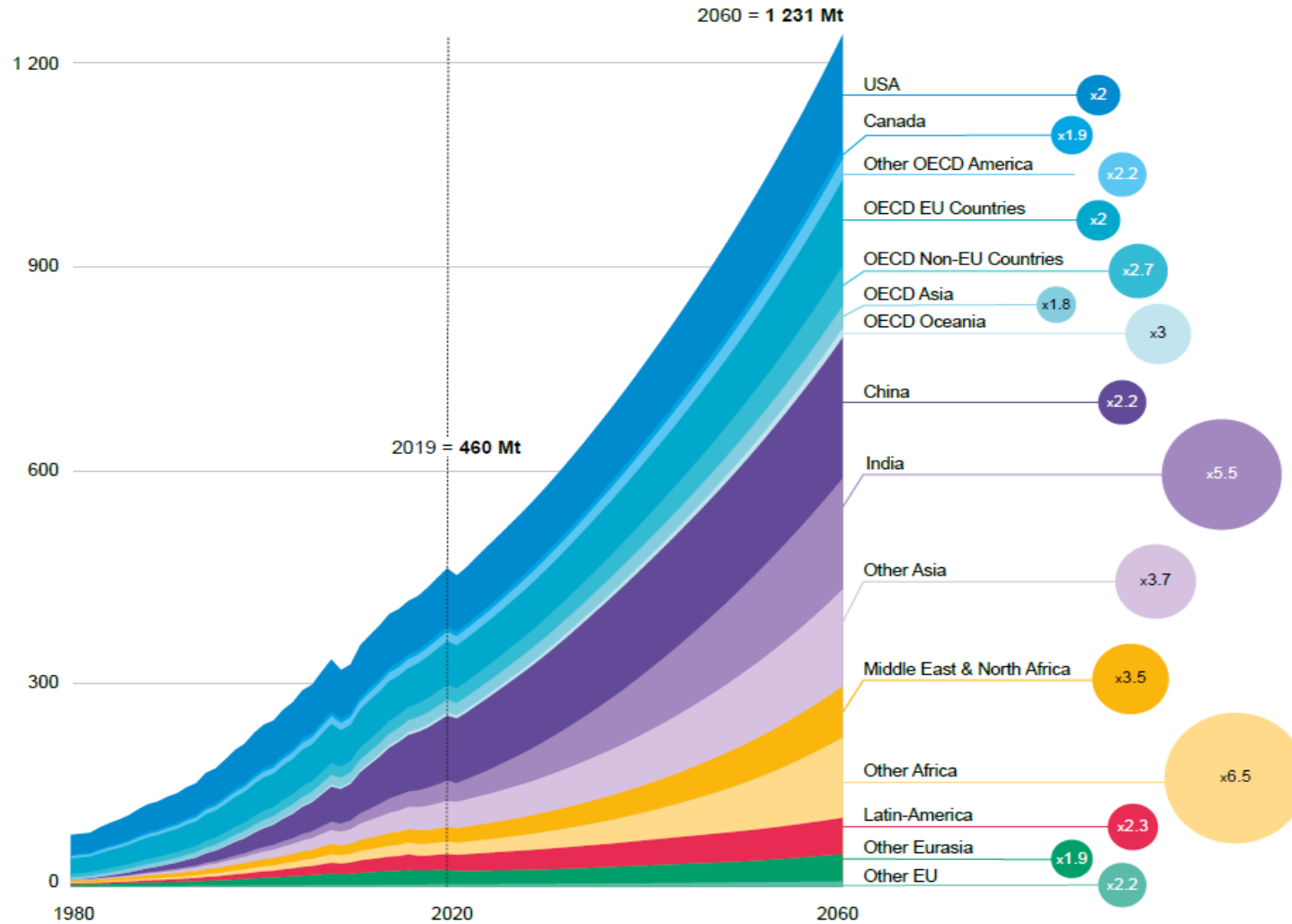
---

# ¿DÓNDE SE PRODUCEN LAS RESINAS EN EL MUNDO?



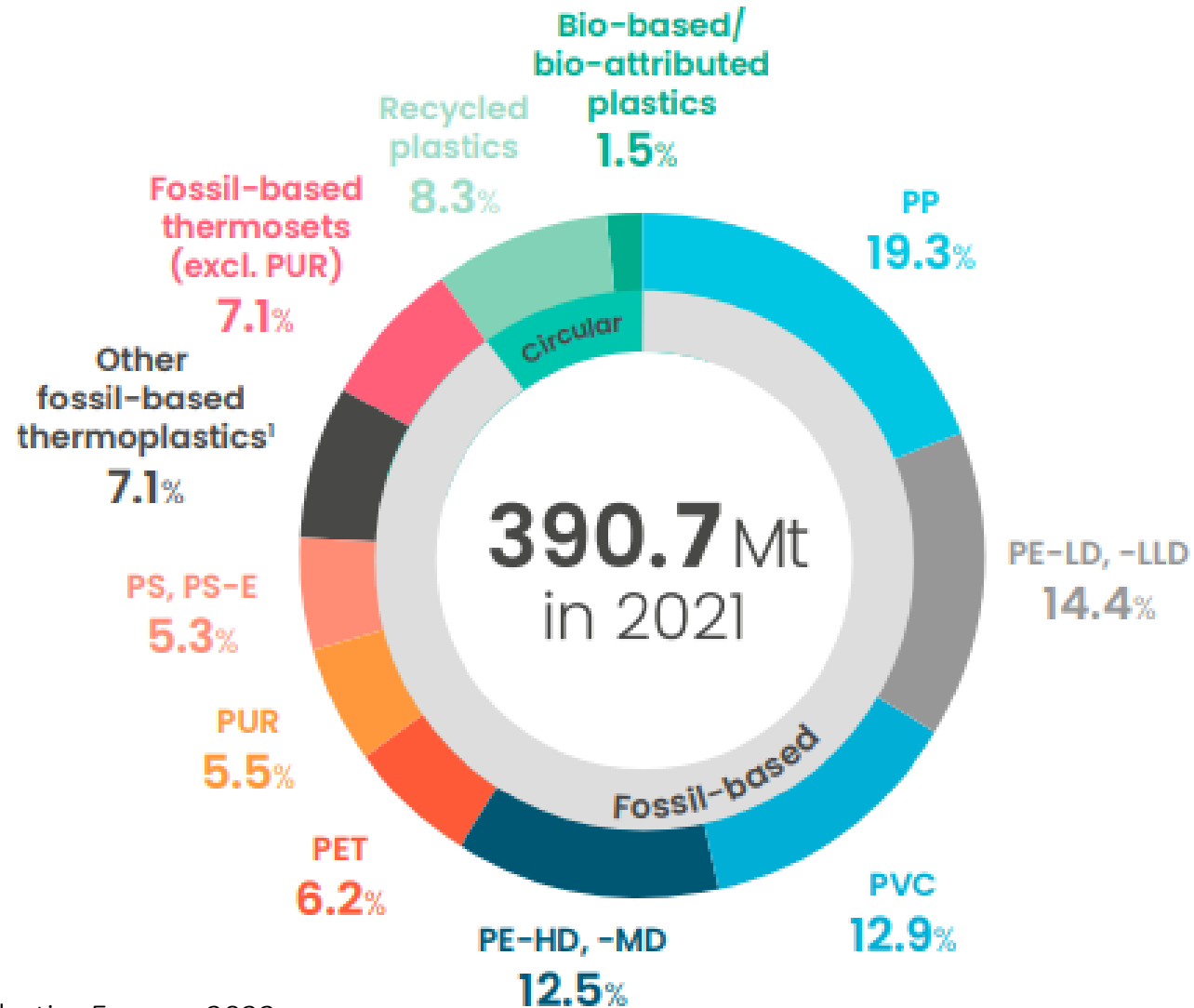
El mapa muestra las diferencias en la producción entre 2017 y 2021.  
Fuente: "Plastics The Facts, 2022", Plastics Europe. 2022.

**Figure 5. Plastics use is projected to grow fastest in emerging economies in Asia and Sub-Saharan Africa**  
Plastics use in million tonnes (Mt), *Baseline scenario*

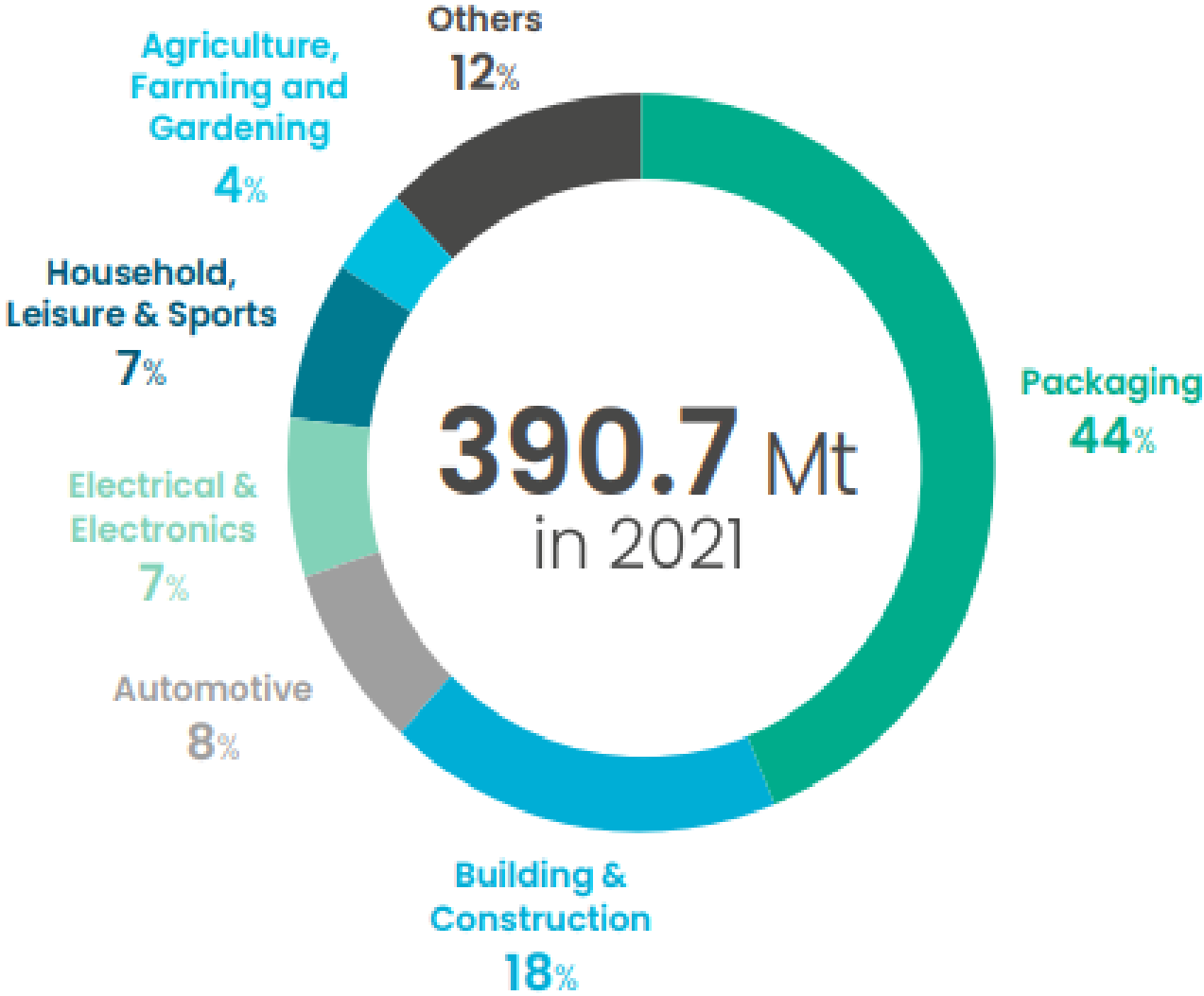


Fuente: OECD.

# DISTRIBUCIÓN GLOBAL DEL USO DE RESINAS PLÁSTICAS SEGÚN TIPO Y ORIGEN



Fuente: "Plastics The Facts, 2022", Plastics Europe. 2022.



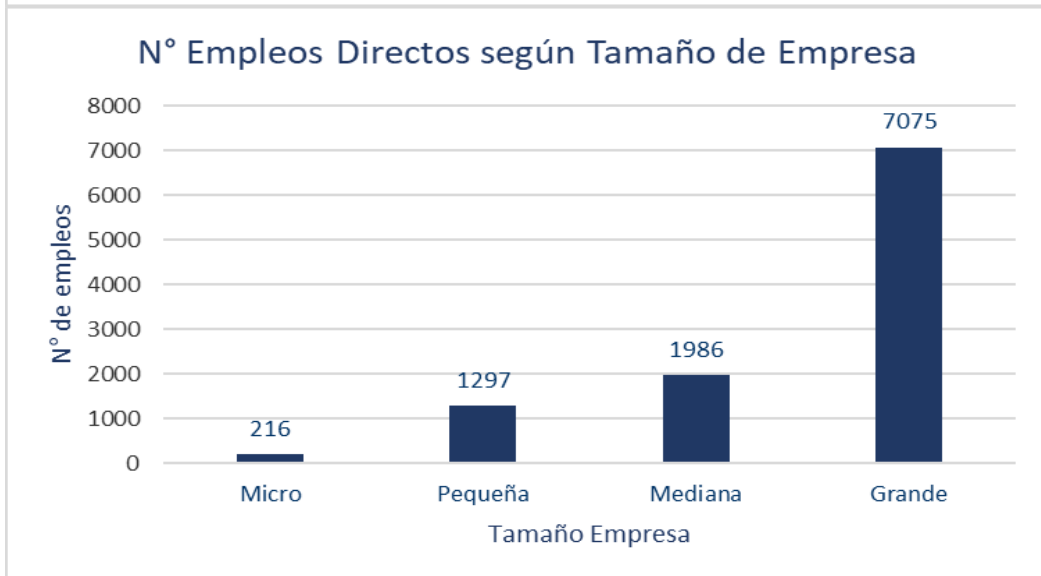
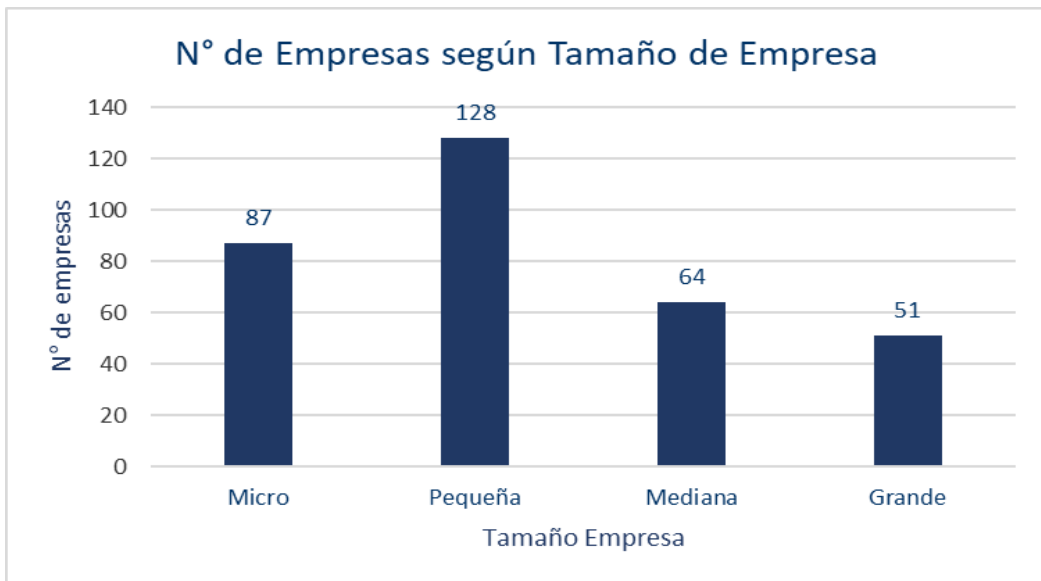
Fuente: "Plastics The Facts, 2022", Plastics Europe. 2022.



# CONTEXTO GENERAL DE LA INDUSTRIA DEL PLÁSTICO EN CHILE

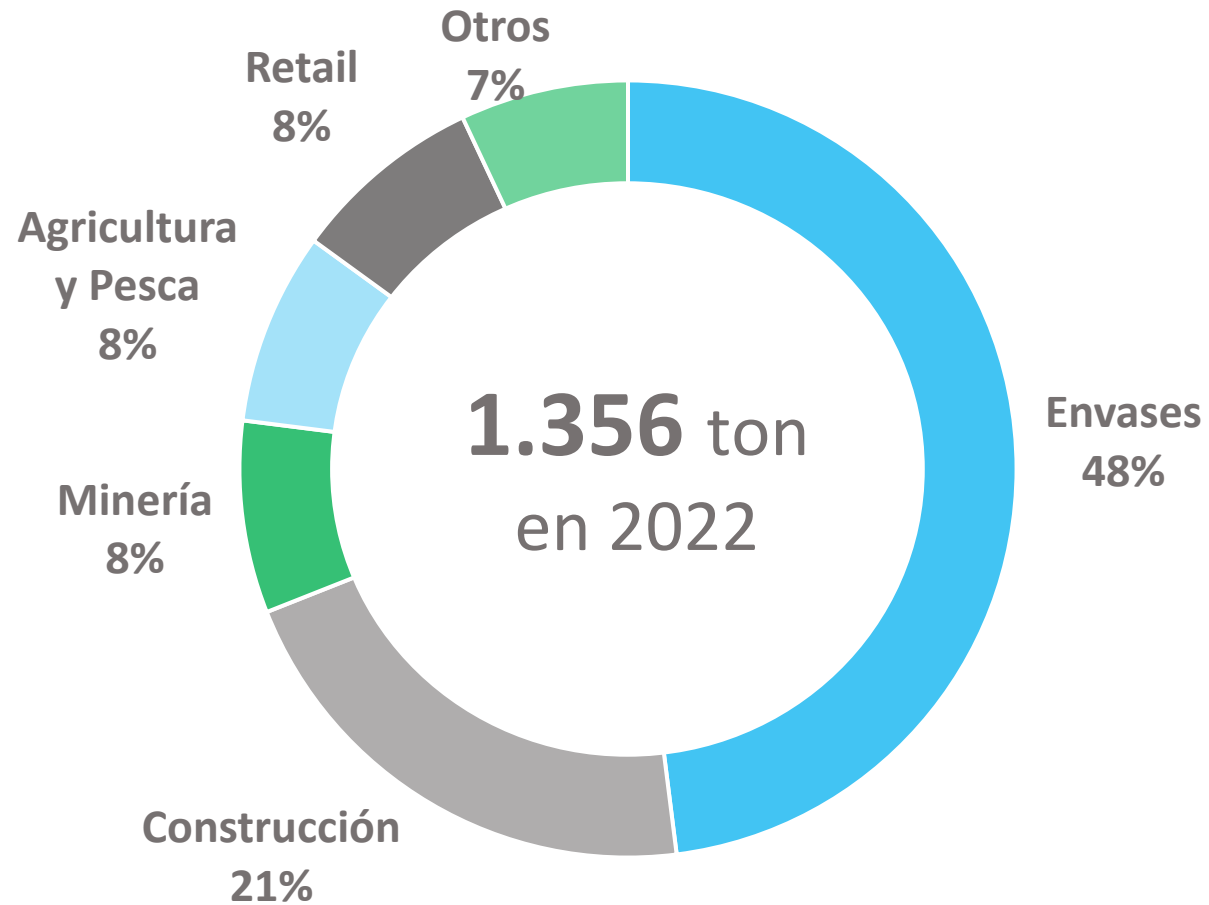
---





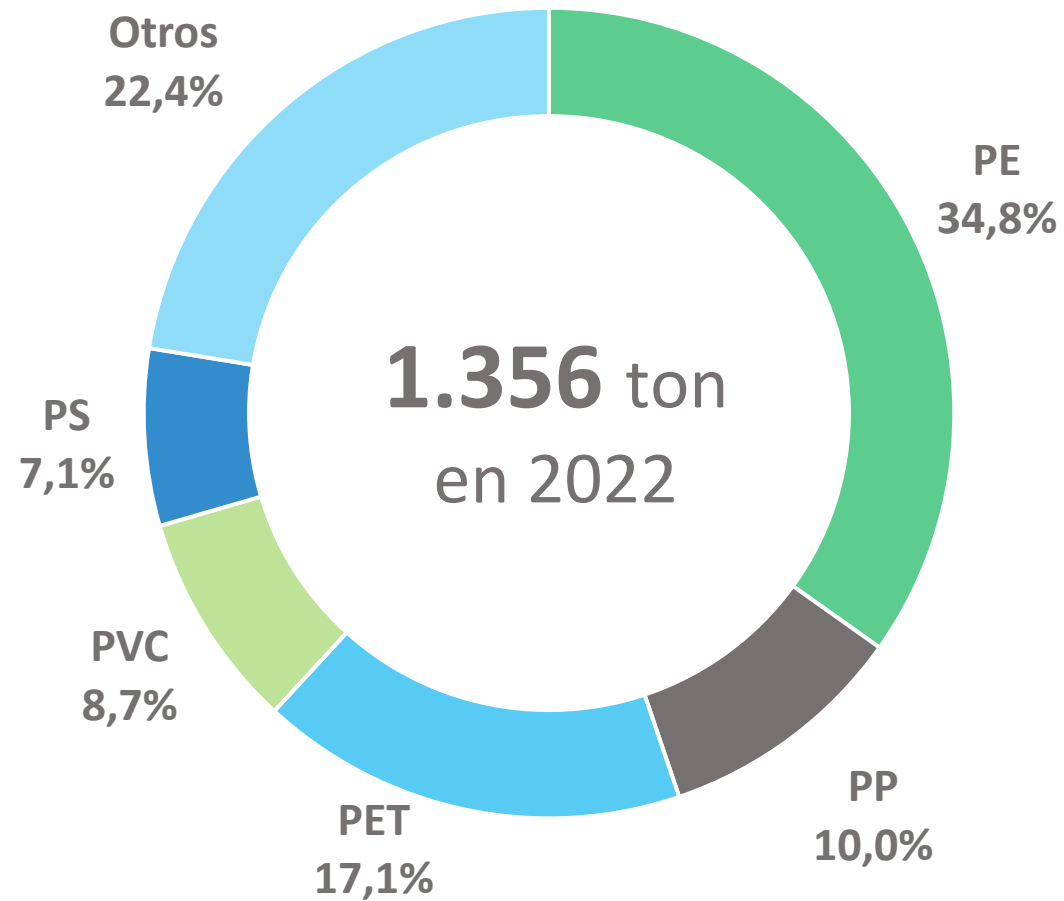
- Del total de las empresas de plástico en Chile, un 89% se concentra en la macrozona Centro, 8,7% y 6,9% en la macrozona Sur y Norte, respectivamente, y sólo cerca de un 1% se encuentra ubicado en la Macrozona Austral.
- El 15% de las empresas del sector concentra el 67% de los empleos directos que genera el sector.
- Las 93 empresas socias de ASIPLA, equivalen a cerca del 30% de la industria. En términos de facturación anual, se estima que cerca del 75% de la industria pertenece al gremio.

- Para el tamaño de empresa se utiliza la definición del SII por tramo de ventas.
- Para las macrozonas se utiliza la desagregación de [minciencia.gob.cl](http://minciencia.gob.cl).
- Los datos públicos disponibles en el SII tienen 2 años de desfase.



\*Retail incluye Hogar, Ocio y Deportes

Fuente: Elaboración propia en base a datos de Datasur, y conocimiento experto de la industria.



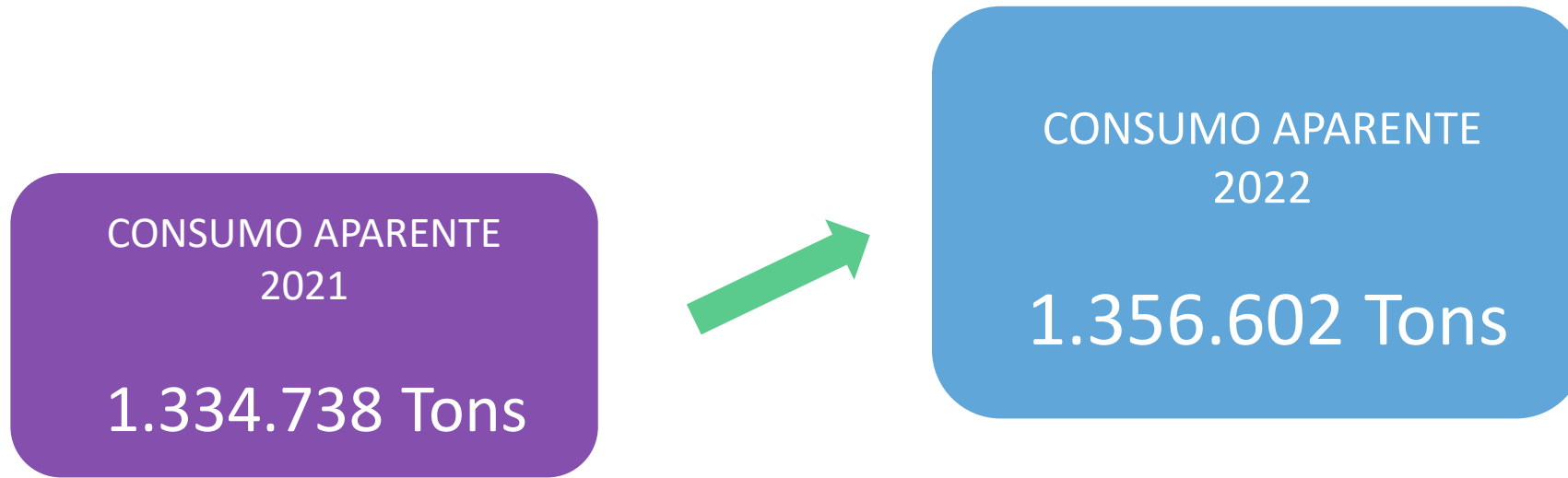


# CONSUMO APARENTE DE PLÁSTICO CHILE 2022

---



- Para el consumo total de materia prima, se considera tanto Materia Prima Virgen como Reciclada.
- Para la Materia Prima Reciclada 2022, se aplica factor de crecimiento al material reciclado 2020.



- ✓ El consumo aparente de plástico aumentó un 1,6% entre 2021 y 2022, manteniéndose relativamente constante.
- ✓ Esta leve variación se explica principalmente por la modificación de las partidas arancelarias desde donde se obtiene la data para este estudio.



# ESTADÍSTICAS INDUSTRIA PLÁSTICA CHILE 2022

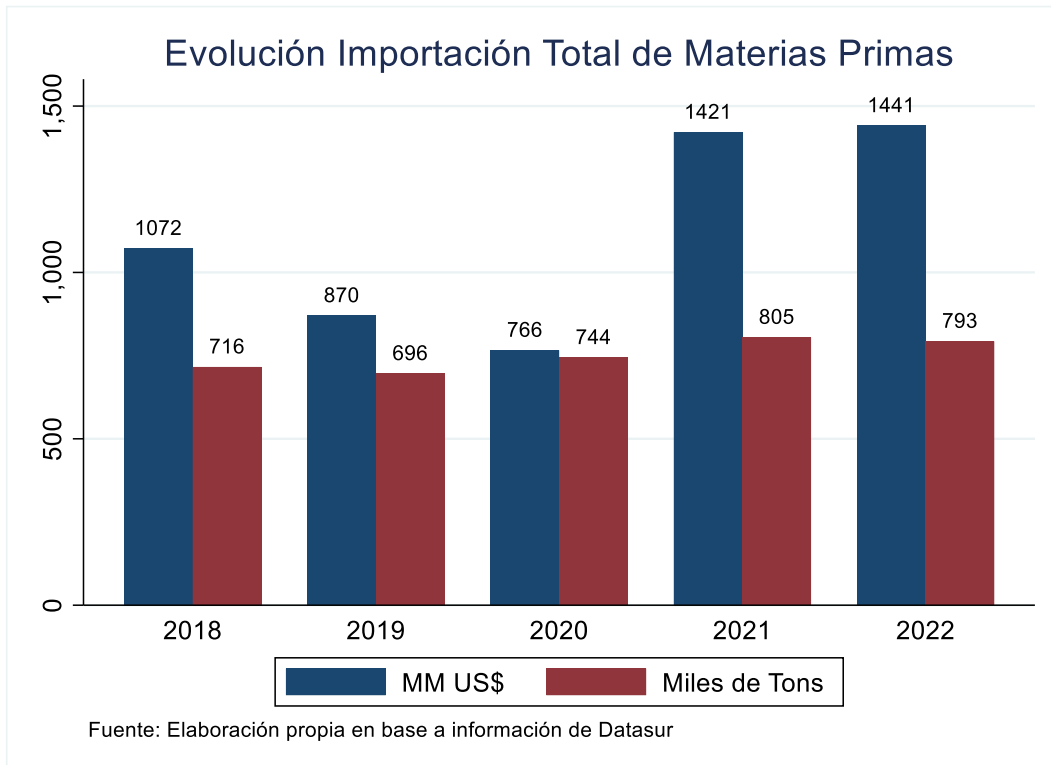
---



## 4.1. MATERIAS PRIMAS

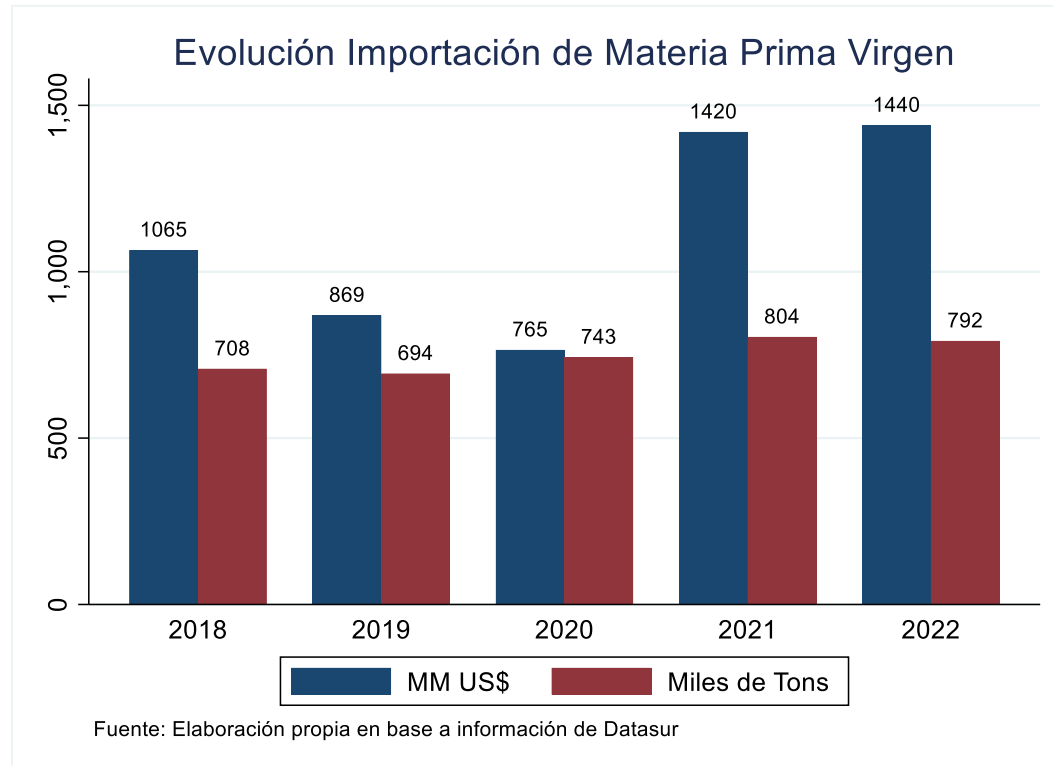
---



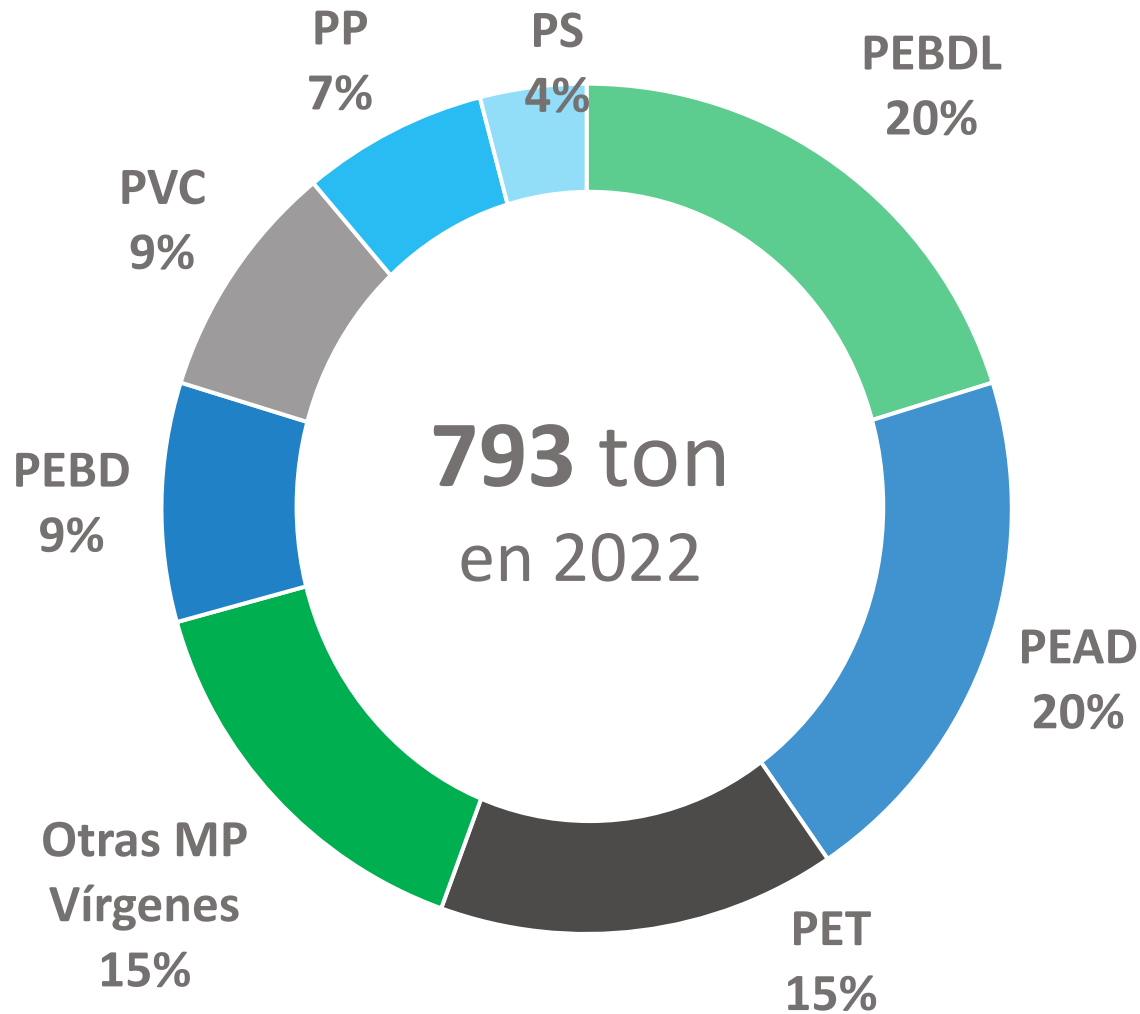


- Se observa una leve baja en la cantidad total de resinas importadas respecto del año anterior, mientras que los precios se mantienen relativamente constantes.
- El precio de las resinas del año 2022 y 2021, en comparación con el año 2020 y anteriores, presenta un alza importante, debido principalmente a dos factores: la baja disponibilidad de resinas vírgenes a nivel global, y el alto valor logístico.

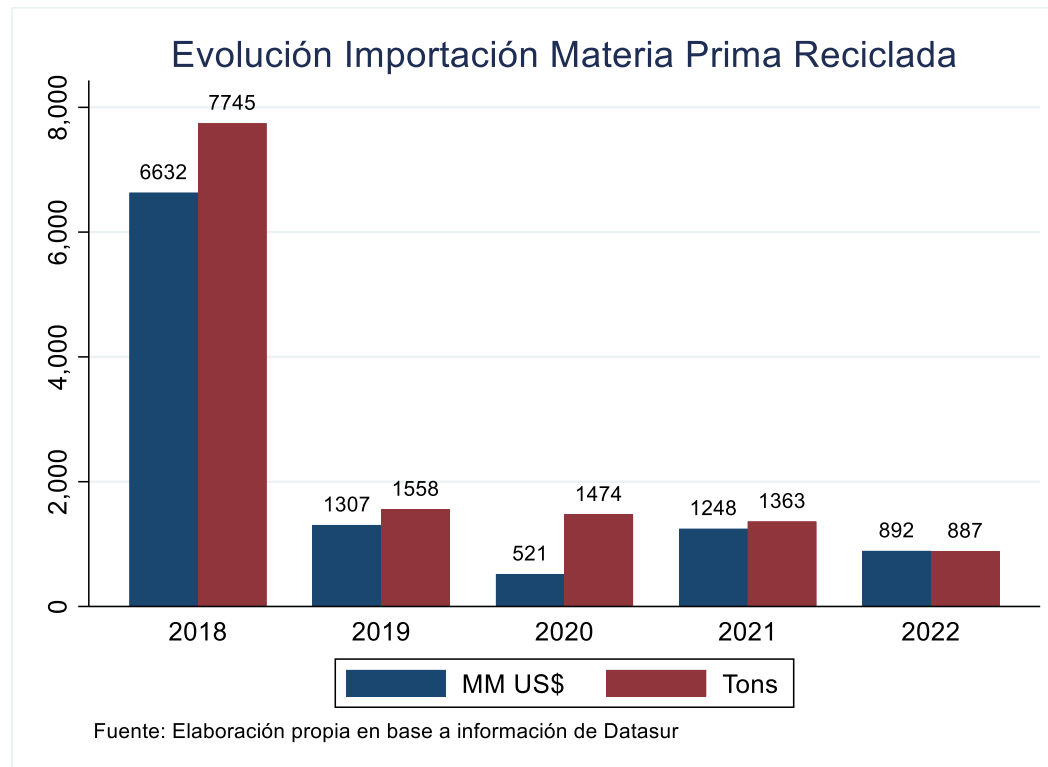
- Las resinas recicladas no están desagregadas por tipo de resina
- Dentro de "Otras MP Vírgenes" se encuentran: Poliuretanos, Resinas de Ingeniería, y Otros compuestos de PVC.



→ Dado el bajo porcentaje que representa la importación de resinas recicladas dentro del total, la tendencia o evolución en el tiempo la marca la importación de materia prima virgen, como vimos en el gráfico anterior.

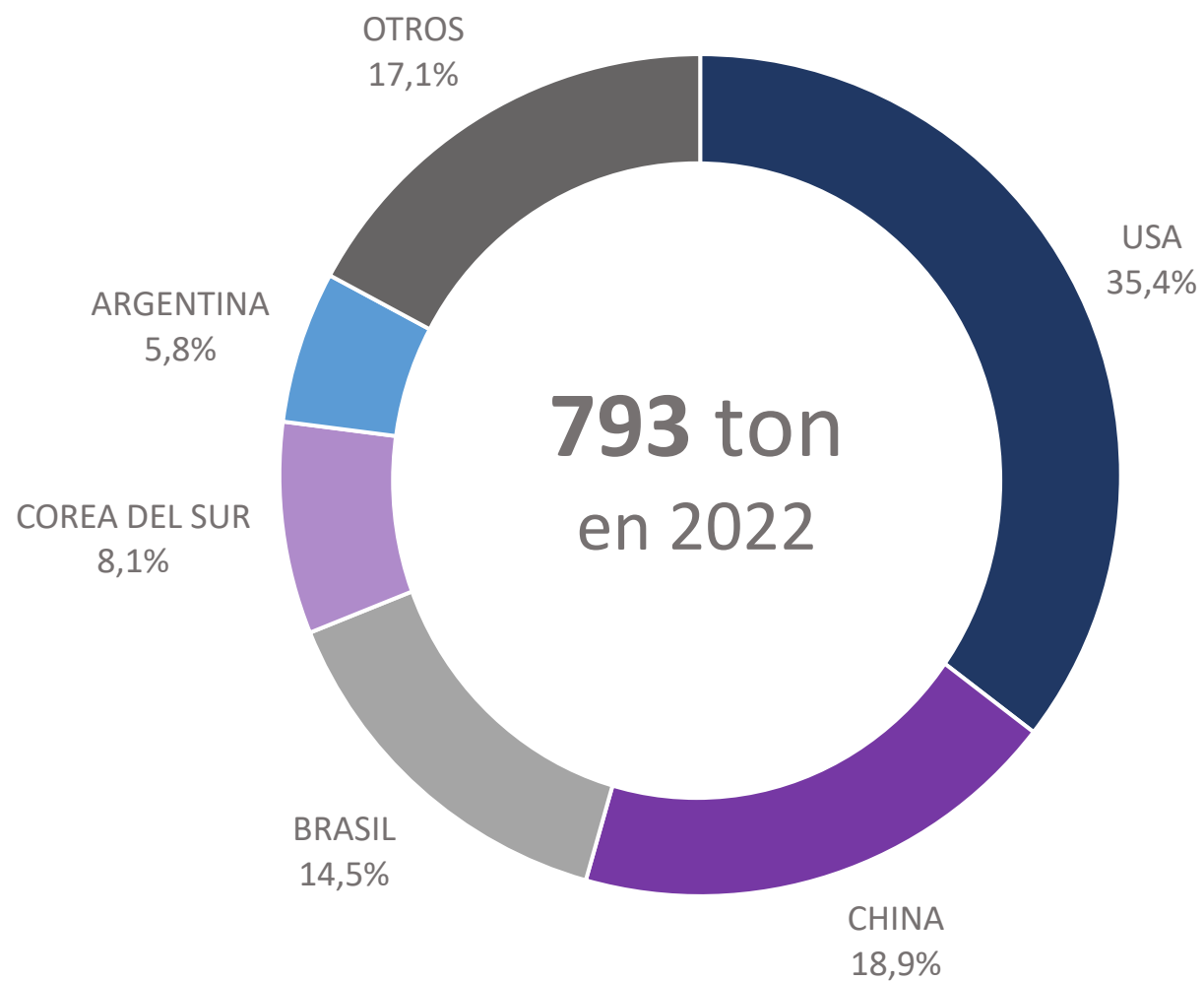


→ Las resinas más importadas en 2022, en línea con lo que ocurre a nivel global, fueron PEBDL y PEAD, concentrando un 40% del total.



- Un cambio en la estrategia de abastecimiento de algunos actores relevantes del mercado incidió directamente en la baja en la importación de materia prima reciclada entre el año 2018 y los años posteriores.
- Es esperable que, de cara a las nuevas regulaciones, tales como Ley REP y Ley PUSU, se observe una tendencia a la baja en la importación de materia prima reciclada, en favor del aumento de la recolección interna.

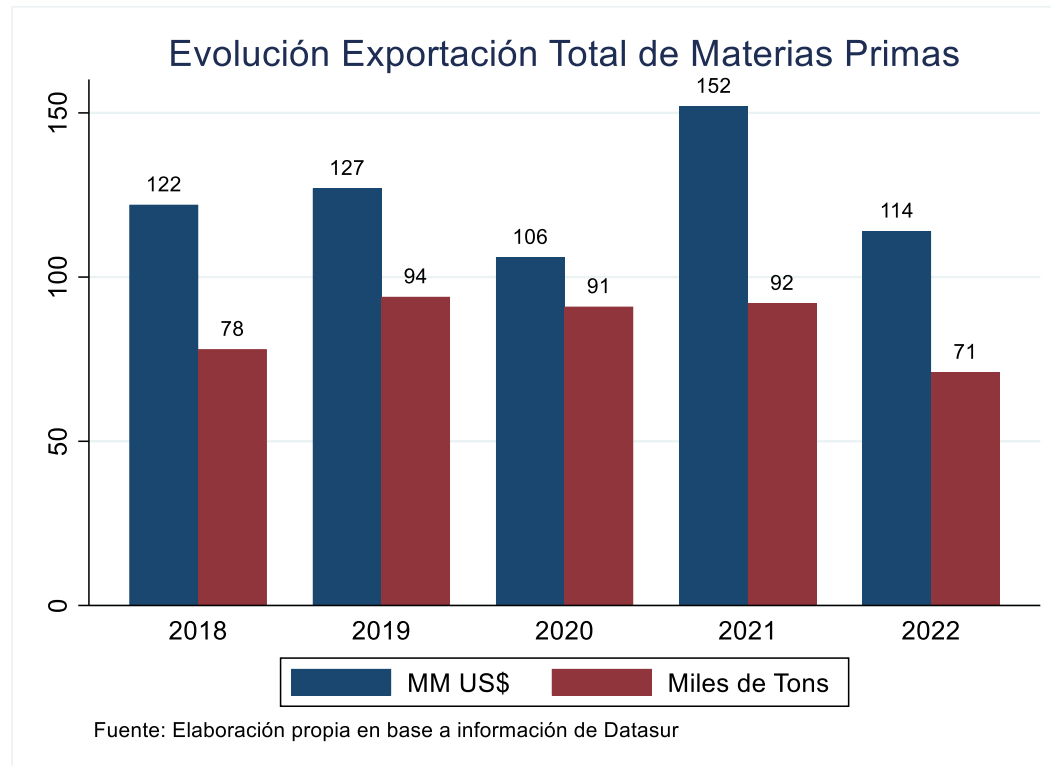
\*Los códigos considerados como materia prima reciclada están en revisión, debido al cambio de códigos arancelarios realizado por Aduana el año 2022. Debido a lo anterior, el total reportado para el 2022 podría sufrir variaciones.



→ Los principales orígenes de importación de materias primas continúan siendo: USA, China, Brasil, Corea del Sur y Argentina, representando sobre el 80% de la importación total.

→ Los porcentajes de importación de estos países se muestran relativamente similares entre 2021 y 2022.

OTROS PAÍSES DE ORIGEN	%
MEXICO	4,1%
COLOMBIA	2,4%
ALEMANIA	1,4%
THAILANDIA	1,3%
CANADA	1,0%
ESPAÑA	0,9%
EMIRATOS ARABES	0,7%
ITALIA	0,6%
FINLANDIA	0,6%
REINO UNIDO	0,5%
OTROS	4,9%

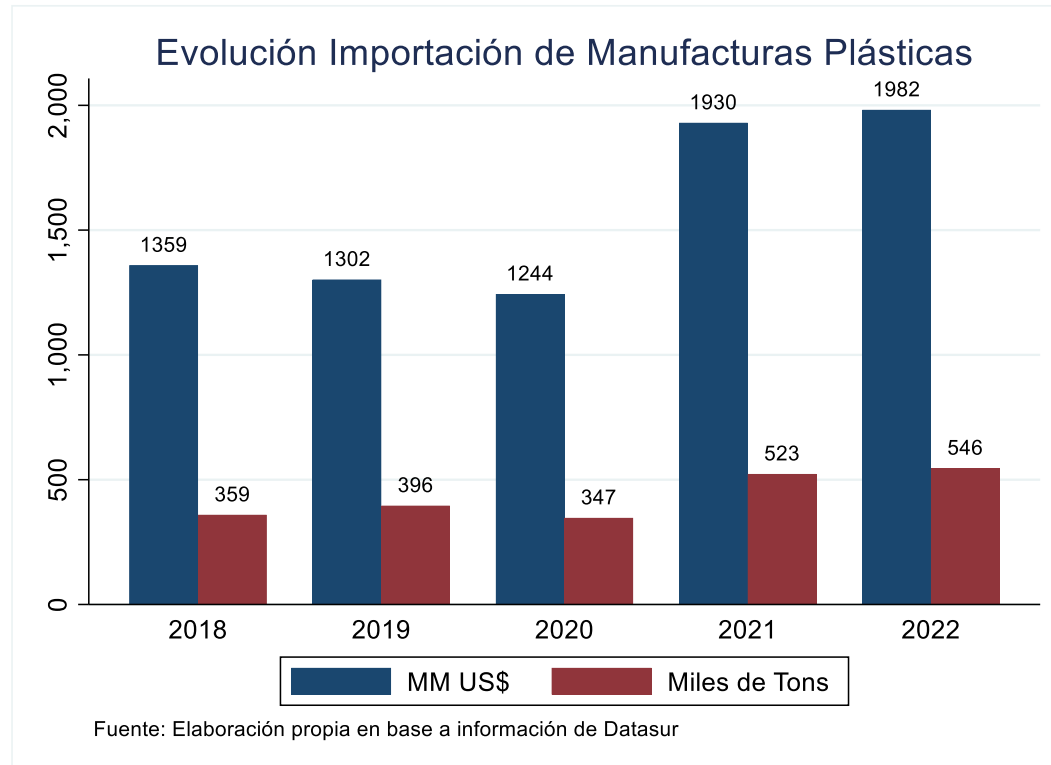


- La exportación de materias primas en 2022 muestra una baja del orden de 25% en MM US\$, y de un 22% en toneladas, con respecto al 2021.
- Esta baja podría ser explicada por los altos costos logísticos, reduciendo la cantidad de transferencias de carga.



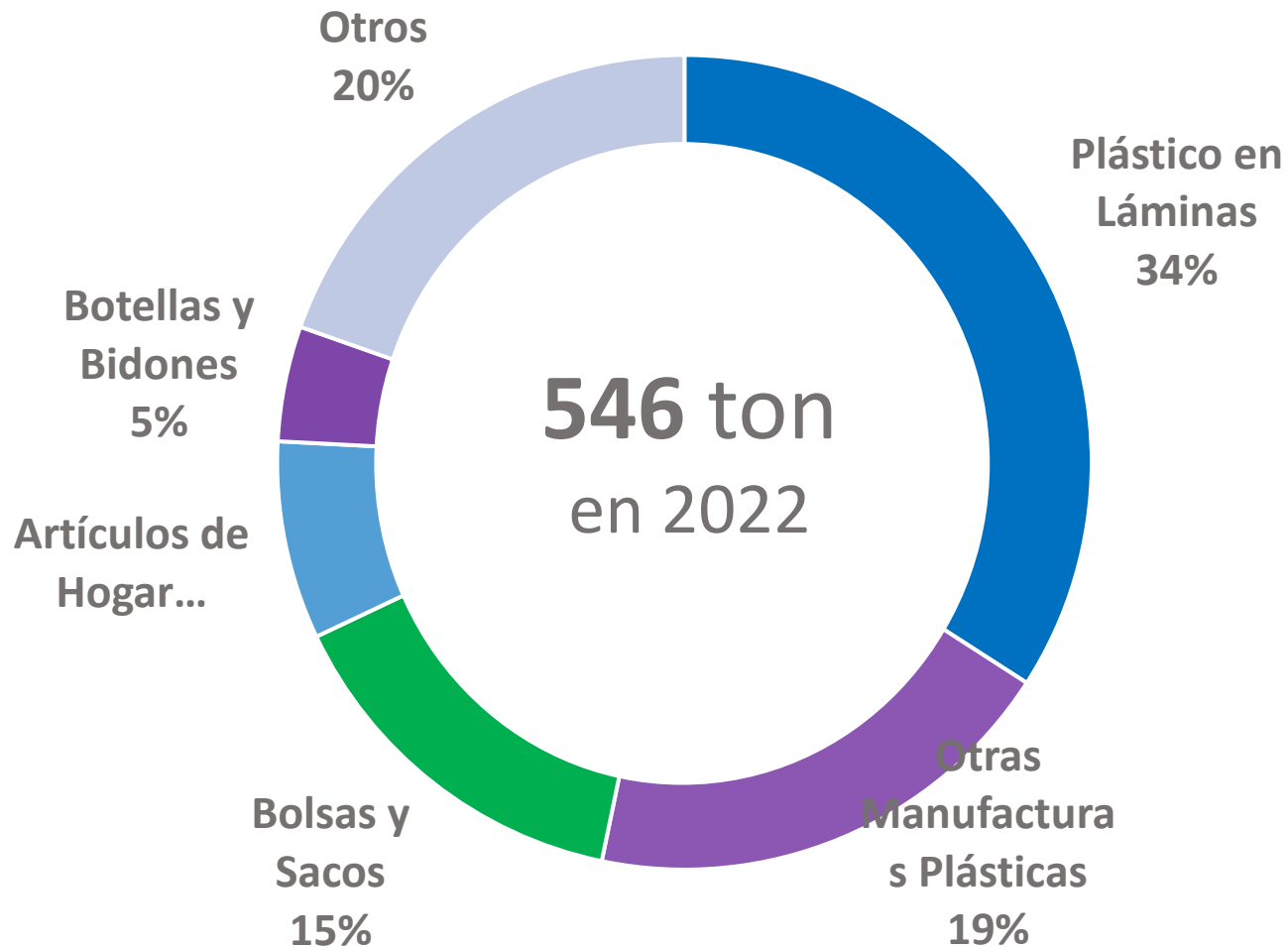
## 4.2. MANUFACTURAS PLÁSTICAS

---

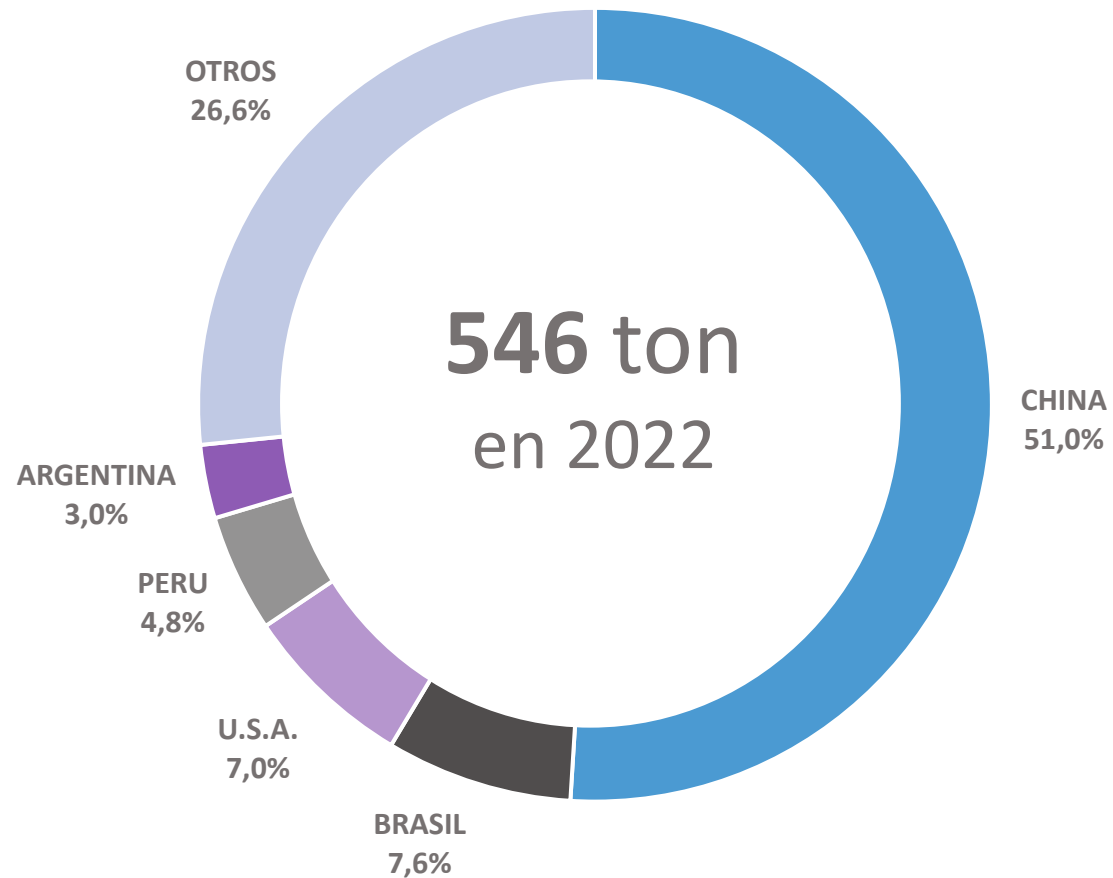


→ La importación de manufacturas plásticas en 2022, prácticamente se mantuvo en relación al 2021, con un leve aumento de un 4,3% en toneladas, y un 2,6% en MM US\$.



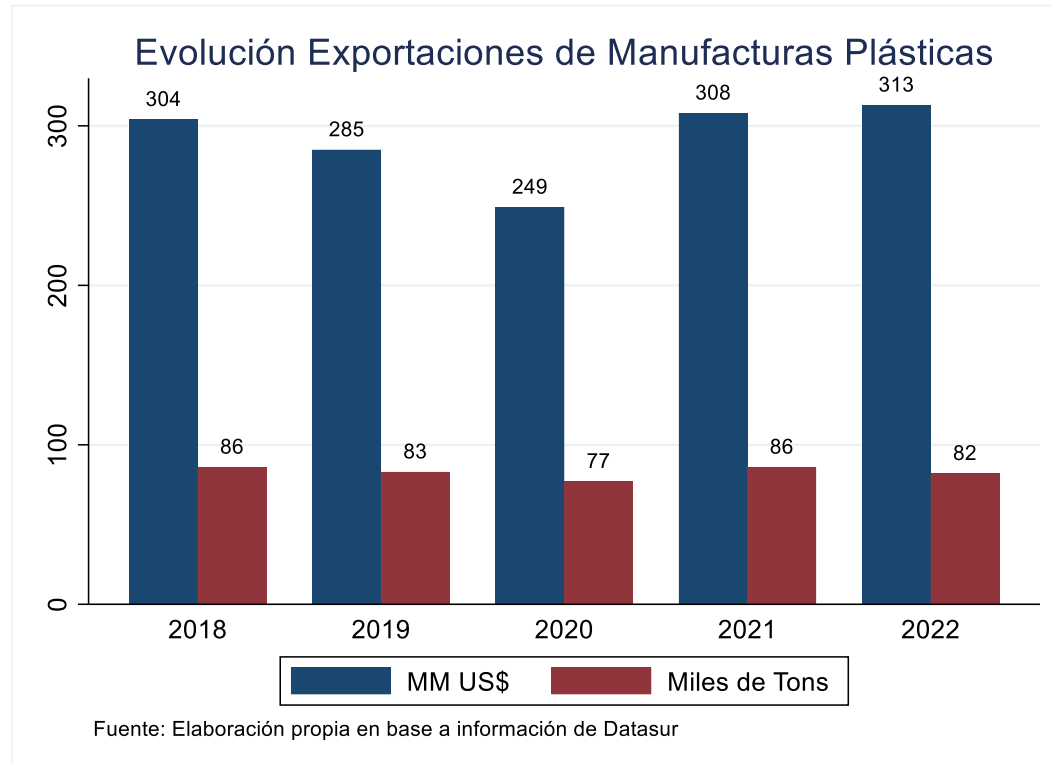


- El tipo de manufactura más importado en 2022 fue el Plástico en Láminas.
- En “Otros” se consideran “correas transportadoras” y “las demás manufacturas de plástico”.



→ Los principales orígenes de importación de manufacturas plásticas continúan siendo: China, Brasil, Estados Unidos, Perú y Argentina, concentrando más del 70%.

OTROS PAÍSES DE ORIGEN	%
TURQUIA	2,7%
COLOMBIA	2,1%
ESPANA	2,1%
ALEMANIA	2,0%
ITALIA	1,8%
COREA DEL SUR	1,3%
ECUADOR	1,3%
MEXICO	1,2%
URUGUAY	1,0%
VIETNAM	1,0%
OTROS	6,9%



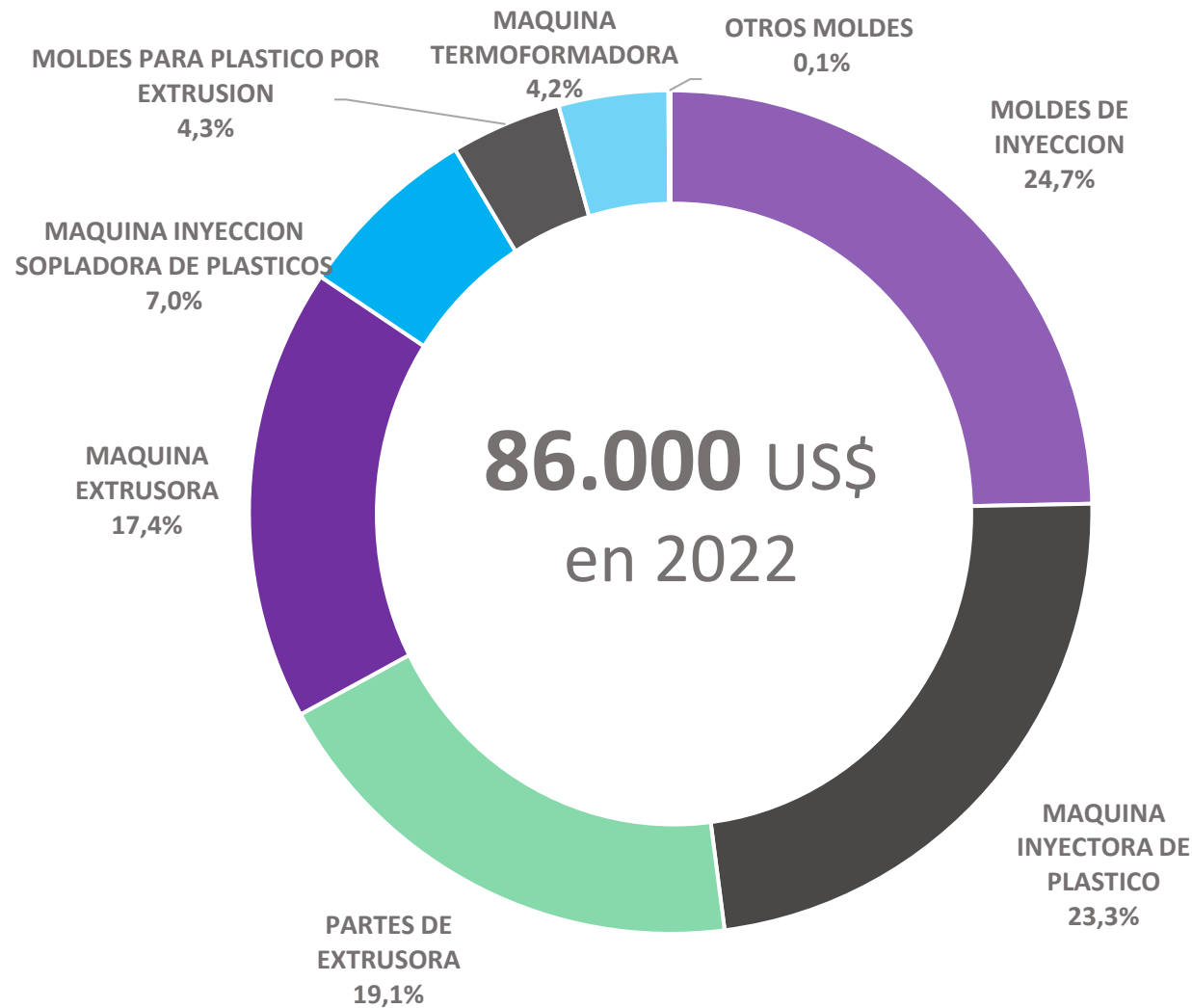
→ En 2022, las exportaciones de manufacturas plásticas mostraron un aumento de un 1,6% en MM US\$ y una disminución de un 4,6% en toneladas, respecto de 2021.



## 4.3. BIENES DE CAPITAL

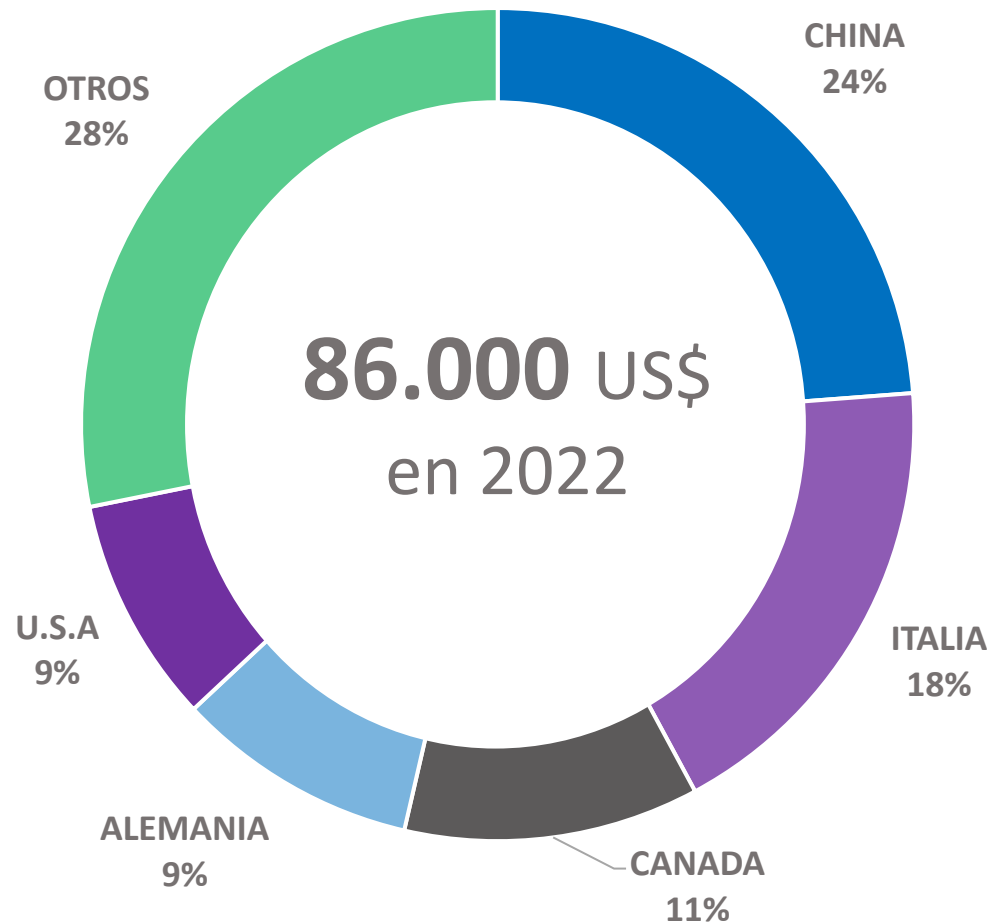
---

- Para realizar un análisis integral de la industria del plástico no basta con considerar las resinas y la manufactura, puesto que se requieren inversiones y maquinarias para poner en marcha este sector.
- Llamamos bienes de capital a las máquinas, partes y piezas que nos permiten realizar la actividad productiva de la industria.
- Los bienes de capital nos son comparables ni tiene sentido medirlos en toneladas, por lo que no se incorporan al consumo aparente, como es el caso de la materia prima y manufactura.
- Esta categoría se mide en base a la inversión asociada, al nivel de tecnología y al tipo de maquinaria que demanda la industria. Por eso se mide en MM US\$.
- A nivel financiero y contable, al tratarse de inversiones, se transforma en activo fijo y, por eso, se llaman bienes de capital.



- Los principales tipos de bienes de capital importados en 2022 corresponden a Moldes de Inyección, Máquinas Inyectoras de Plástico, y Partes de Extrusora, concentrando casi un 70% del total.
- En “Otros Moldes y Máquinas” se consideran: Máquinas Vulcanizadoras, Prensa, Compactador de Basura, entre otros.

TIPO DE MAQUINARIA	%
MOLDES DE INYECCION	24,7%
MAQUINA INYECTORA DE PLASTICO	23,3%
PARTES DE EXTRUSORA	19,1%
MAQUINA EXTRUSORA	17,4%
MAQUINA INYECCION SOPLADORA DE PLASTICOS	7,0%
MOLDES PARA PLASTICO POR EXTRUSION	4,3%
MAQUINA TERMOFORMADORA	4,2%
OTROS MOLDES	0,1%



- Los principales orígenes de importación de bienes de capital se mantienen en el tiempo, siendo los principales: China, Italia, Canadá, Alemania y USA.
- La proporción de dichas importaciones respecto a cada uno de estos países tampoco ha sufrido variaciones significativas entre 2021 y 2022.

OTROS PAÍSES DE ORIGEN	%
AUSTRIA	6,2%
TAIWAN	5,7%
BRASIL	3,6%
SUIZA	3,0%
ESPANA	1,4%
JAPON	1,2%
INDIA	1,1%
PERU	0,8%
AUSTRALIA	0,7%
FRANCIA	0,6%
OTROS	3,8%

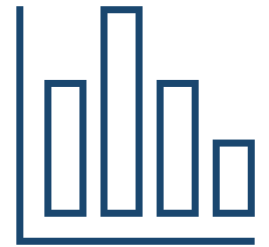


## CONCLUSIONES GENERALES

---

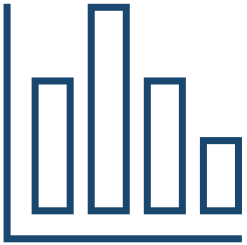


Pese a los detractores y las exigencias cada vez más altas a las que se ha visto sometida la industria, todos los indicadores a nivel global muestran que el consumo mundial de plásticos sigue en aumento, impulsado principalmente por países en desarrollo como India y China.



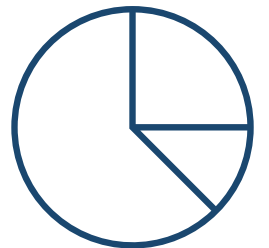
Cuando hacemos un análisis de los sectores económicos que usan plástico, se observa que es un material transversal y presente en todas las industrias. La realidad de Chile está en línea con la realidad mundial, con la salvedad de que, mientras en países desarrollados el plástico se destina a la fabricación de vehículos y electrónicos, en Chile, donde no se producen estos bienes, hay un uso relevante de este material en minería, agricultura y acuicultura.





Respecto al consumo aparente de plástico, hasta el año 2020 éste se mantuvo relativamente estable (alrededor de 950 toneladas anuales). En 2021 se aplica un cambio metodológico, que incorpora reciclado y producción local de algunas resinas, lo que produce un aumento de 30% en el consumo aparente, nivel que se mantiene estable en el año 2022.

Los resultados de este informe van en línea con la tendencia global, que sostiene un crecimiento gradual de la producción y el consumo de plástico en los próximos años, lo que corrobora el importante rol que juega este material en el desarrollo productivo de los distintos países. Esta realidad muestra la relevancia de potenciar con fuerza la correcta gestión de residuos plásticos y promover la circularidad de este material.





# ANEXOS

---

## Clasificación de 13 tramos, según información publicada por el SII\*:

1. SIN VENTAS corresponde a contribuyentes cuya información tributaria declarada, no permite determinar un monto estimado de ventas.
2. MICRO 1 0,01 UF a 200 UF.
3. MICRO 2 200,01 UF a 600 UF.
4. MICRO 3 600,01 UF a 2.400 UF.
5. PEQUEÑA 1 2.400,01 UF a 5.000 UF.
6. PEQUEÑA 2 5.000,01 UF a 10.000 UF.
7. PEQUEÑA 3 10.000,01 UF a 25.000 UF.
8. MEDIANA 1 25.000,01 UF a 50.000 UF.
9. MEDIANA 2 50.000,01 UF a 100.000 UF.
10. GRANDE 1 100.000,01 UF a 200.000 UF.
11. GRANDE 2 200.000,01 UF a 600.000 UF.
12. GRANDE 3 600.000,01 UF a 1.000.000 UF.
13. GRANDE 4 más de 1.000.000 UF.

\*[https://www.sii.cl/sobre\\_el\\_sii/estadisticas\\_de\\_empresas.html](https://www.sii.cl/sobre_el_sii/estadisticas_de_empresas.html)



# ESTADÍSTICAS INDUSTRIA DEL PLÁSTICO

---

INFORME 2022